

KEURMEESTERSVERENIGING TROPISCHE VOGELS EN PARKIETEN.

TECHNISCH BULLETIN 2003.

Verwezen wordt naar de onderwerpen in het Technisch Bulletin van 2001 en 2002.

INHOUD:

A. Vervallen onderwerpen.

Geen.

B. Nieuwe onderwerpen.

1. Algemeen.

- a. Zichtbaar bijwerken van de bevedering.
- b. Keurbriefjes.

2. Keurrichtlijnen.

- a. Kop/snavel en poten bij standaard vogels, m.u.v. grasparkieten.

3. Gouldamadine.

- a. geel of overgoten

4. Spitsstaartamadine.

- a. albino mutatie.

5. Europese cultuurvogels.

- a. lijsterachtigen

6. Parkietachtigen.

- a. Roodrugparkiet.
- b. Opaline roodbuik turquosine parkiet.
- c. Het tonen van rood in de broek van de Swift parkiet.
- d. Het tonen van rood in de schouders bij lutino roodrugparkieten.
- e. Splendid zeegroen of geelborst.

A. VERVALLEN ONDERWERPEN:

Geen.

B. NIEUWE ONDERWERPEN:

1. ALGEMEEN:

a. Als de bevedering zichtbaar is bijgewerkt is dit een ernstige bevederingsfout en dient dit dan ook in de rubriek bevedering bestraft te worden. De kweker wordt dan duidelijk op de fout gewezen. Dit is beter dan de puntenaftrek te verdelen over een aantal rubrieken, want deze kunnen zelfs prima zijn. Het aantal punten wat bestraft wordt is afhankelijk van de ernst van de fout. We mogen aannemen dat de keurmeester dit zelf kan bepalen. Bij grasparkieten is dit nu ook het geval. Een zichtbaar bijgewerkt masker is een bevederingsfout.

b. Er zijn inmiddels nieuwe gele keurbriefjes in omloop. Dat zijn de briefjes met de afbeeldingen van de vogels er op, afgedrukt op A5 formaat. De zogenaamde oude gele keurbriefjes kan men in ieder geval dit keurseizoen nog blijven gebruiken. De rubrieken en de punten, daarin zijn geen wijzigingen gekomen. Ook de standaard keurbriefjes kunnen dit keurseizoen nog gebruikt worden. Als de oude voorraad namelijk op is, komen ze op A5 formaat. Het kan dus zijn, dat u deze in dit formaat reeds tegen komt.

2. KEURRICHTLIJNEN STANDAARDVOGELS, M.U.V. GRASPARKIETEN.

In het onderstaande overzicht worden per standaard vogel de wijzigingen kort besproken.

NIEUWE OPBOUW PUNTENWAARDERINGEN PER SCHAAL

ZEBRAVINKEN															
Schaal 1				Schaal 2				Schaal 3				Schaal 4			
P	G	M	U	P	G	M	U	P	G	M	U	P	G	M	U
28	27	22	29	28	27	22	29	28	27	22	29	28	27	22	29
8	8	6	9	8	8	6	9	8	8	6	9	23	22	16	24
5	5	1		5	5	1		5	5	1		5	5	1	
18	17	14	19	33	32	27	34	51	49	41	52	36	35	31	37
33	32	27	34	18	17	14	19	-	-	-		-	-	-	
92	89	70		92	89	70		92	89	70		92	89	70	

P = Prima
G = Goed
M = Minimaal
U = Uitmuntend

Zebravinken

Met Fout



Voorheen 8 nu 7

Goed



Voorheen 9 nu 8

Uitmuntend



Voorheen 9 blijft 9

Zoals u ziet wordt in de schalen 1, 2 en 3 een goede kop/snavel vanaf nu beoordeeld met 8 punten. (De punt die in deze rubriek nu minder wordt gegeven wordt door het geven van 5 punten in de rubriek poten weer toegevoegd.)

Wanneer een zebrafinckampioen moet worden en er zijn meer vogels van 92 punten was in het verleden mogelijk om de primaire rubrieken de vogel 1 punt op te waarderen. Tegenwoordig krijgt u ook de in rubriek 2 (kop/snavel) de mogelijkheid om de vogel middels 9 punten voor kop en snavel op 93 punten te brengen. Deze mogelijkheid was er in het verleden niet.

Natuurlijk is het mogelijk om in speciale gevallen een vogel ook in twee primaire rubrieken of in een primaire rubriek en in de rubriek kop/snavel een punt op te waarderen om tot 93 punten te komen.

Omdat het theoretisch minimum in de richtlijnen voor het keuren gesteld is op 70 punten heeft ook hier een aanpassing in moeten plaatsvinden. De minimale punten voor de kop/snavel rubriek waren tot nu toe 7 punten. Omdat bijvoorbeeld een vogel met duidelijke kenmerken van snavelmijt bestraft dient te worden met 2 punten is het minimum van 7 punten niet langer correct. Dit minimum is dan ook gesteld op 6 punten. Er is voor gekozen om of bij kleur of bij tekening (afhankelijk van de rubriek met de meeste punten) de "verloren" punt van de snavel, in het geval van minimale punten, weer terug te brengen. Deze oplossing heeft eigenlijk alleen invloed op het theoretische model in de praktijk zal 27 punten voor tekening bij een grijze man vrijwel nooit aan de orde zijn.

Het straffen van missende nagels en tenen dient net zoals in het verleden volgens de richtlijnen voor het keuren te gebeuren in de rubrieken 1 bij conditie en 3 bij poten.

Tenslotte is het goed te wijzen op de invloed die de kop/snavel wijziging op schaal 4, de schaal voor gekuifde zebrafincken heeft. Wat betreft het geven van 24 punten voor een uitmuntende kuif, 23 punten voor een prima kuif en 22 punten voor een goede kuif is er geen verandering. Echter in de standaard van de zebrafincken blijkt 27 punten als minimum voor kleur/tekening niet juist te zijn. Het minimum kwam hiermee niet uit op 70 punten maar op 67 punten. Het minimum is nu vastgesteld op 31 punten voor kleur/tekening en 16 voor de kuif rubriek.

Japanse Meeuwen															
Schaal 1				Schaal 2				Schaal 3				Schaal 4			
P	G	M	U	P	G	M	U	P	G	M	U	P	G	M	U
28	27	22	29	28	27	22	29	28	27	22	29	28	27	22	29
8	8	6	9	8	8	6	9	8	8	6	9	23	22	16	24
5	5	1		5	5	1		5	5	1		5	5	1	
33	32	27	34	18	17	14	19	51	49	41	52	36	35	31	37
18	17	14	19	33	32	27	34	-	-	-		-	-	-	
92	89	70		92	89	70		92	89	70		92	89	70	

Japanse meeuwen



Voorheen 8 nu 7



Voorheen 9 nu 8



Voorheen 9 blijft 9

De opmerkingen zoals aangegeven bij de zebravinken gelden ook voor de Japanse meeuwen. Bij de schaal voor de gekuifde Japanse meeuwen dient echter een extra aanpassing gemaakt te worden. In de standaard blijkt dat schaal 4, de schaal voor gekuifde Japanse meeuwen, geen mogelijkheid biedt om een vogel op te waarderen naar 93 punten in de rubriek kuif. Tot op heden werd een Japanse meeuw met een prima kuif gewaardeerd met 24 punten. Met het geven van 24 punten kwam dan de Japanse meeuw (28-24-4-36) op 92 punten. Opwaarderen, zoals bij zebravinken mogelijk is in de rubriek kuif, was dus niet meer mogelijk. Om deze reden is de puntenverdeling in schaal 4 aangepast overeenkomstig de zebravinken.

Gouldamadines							
Schaal 1				Schaal 2			
P	G	M	U	P	G	M	U
28	27	22	29	28	27	22	29
8	8	6	9	8	8	6	9
5	5	1		5	5	1	
18	17	14	19	51	49	41	52
33	32	27	34	-	-	-	
92	89	70		92	89	70	

Gouldamadines



Voorheen 8 nu 7



Voorheen 9 nu 8



Voorheen 9 blijft 9

De opmerkingen zoals aangegeven bij de zebra-vinken gelden ook voor de Gouldamadines. Tevens zijn in dit overzicht de punten voor een vogel met uitmuntende kwaliteiten opgenomen. In de standaard zijn deze niet gepubliceerd.

Agaporniden							
Schaal 1				Schaal 2			
P	G	M	U	P	G	M	U
28	27	22	29	28	27	22	29
8	8	6	9	8	8	6	9
5	5	1		5	5	1	
18	17	14	19	51	49	41	52
33	32	27	34	-	-	-	
92	89	70		92	89	70	

De opmerkingen zoals aangegeven bij de zebra-vinken gelden ook voor de agaporniden. Dit overzicht is volledig nieuw en was eerder nog niet opgenomen in de standaard-eisen voor de agaporniden.

Voorheen 8 nu 7

Voorheen 9 nu 8

Voorheen 9 blijft 9

3. GOULDAMADINE:

a. Geel of overgoten.

Dit blijkt een mutatie te zijn, met veel discussiemogelijkheden, met name in combinatie met de witborstfactor.

De bedoeling is vaak, dat men gele goulds wil kweken, dit zijn doorgaans geselecteerde vogels uit de overgoten serie (dubbelfactorig pastel). Een gele gouldamadine is echter een vogel, waarbij geen enkel restje pigment te zien zal mogen zijn. Dit houdt dus in, dat deze delen zuiver geel en/of zuiver wit moeten zijn.

Doorgaans zullen deze vogels nog een restje pigment laten zien, waarvoor zij dan gestraft dienen te worden. Is de rugdekkleur echter duidelijk overgoten, dan zullen ze als overgoten gekeurd kunnen worden. Alle tekeningsonderdelen dan ook zwak aanwezig moeten zijn, ongeveer 80 % opgebleekt. Bijvoorbeeld de kopkleur zwart wordt bij een overgoten vuil wit, evenals de keelstreek, de bef, het kopbandje en de stuit en bij een gele zat dit wit moeten zijn.

Dit geldt voor zowel de witborst als ook voor de paarsborst. Bij laatstgenoemden wordt hier selectief naar toe gekweekt.

4. ROODSNAVEL SPITSSTAARTAMADINE:

a. Albino.

De albino spitsstaartamadine is in de huidige standaard Australische prachtvinken beschreven.

Het hoofdstukje algemeen onder f) dient te worden aangevuld met de volgende tekst:

Daarnaast blijkt ook dat de mutatiecombinatie isabel ino het in deze standaard beschreven albino uiterlijk als resultaat heeft.

De keurtechnische aanwijzingen luiden nu als volgt:

KEURTECHNISCHE AANWIJZINGEN:

In deze standaard wordt aangenomen, dat de albino kleurslag ondermeer is verkregen door kweekselectie. Door steeds de lichtst gekleurde crème-ino spitsstaartamadines aan elkaar te paren, is een albino uiterlijk ontstaan. Bij het keuren dient streng gelet te worden op pigment bezit, dit dient streng bestraft te worden. Albino's ontstaan uit de mutatiecombinatie van isabel en ino tonen het gevraagde uiterlijk in de meeste gevallen wel. De albino dient een zuiver witte bevedering te tonen. Door de iets afwijkende veerstructuur van, met name de bef en teugel, zijn de contouren van deze tekening waar te nemen. Dit mag niet als fout worden aangemerkt. De kleur van deze onderdelen dient echter volkomen wit te zijn

Voor de fysieke eigenschappen wordt verwezen naar de keurtechnische aanwijzingen van de crème-ino kleurslag.

5. EUROPESE CULTUURVOGELS:

a. Lijsterachtigen bij de Europese Cultuurvogels:

In de diverse standaardseisen van de lijsterachtige staat veelal aangegeven, dat deze vogels vleugeltekening tonen. Dit zijn echter jonge vogels. Is een vogel doorgeruid dan is deze tekening weg. Een en ander was vastgesteld aan de hand van dia's en waarnemingen in de natuur. Dit zelfde geldt bijvoorbeeld voor het roodborstje.

6. PARKIETACHTIGEN.

a. Roodrugparkiet.

	Lichtgroen	Cinnamon lichtgroen	Pallid lichtgroen (platinum)	Fallow lichtgroen (Dun Fallow)	Licht zeegroen
Roodrugparkiet wildkleur	Man	Man	Man	Man	Man
Kop en Masker					
Voorhoofd	Blauwgroen gaat over in de kleur van de bovenschedel	Zeegroen met een bruine waas gaat over in de kleur van de bovenschedel	Bleek blauwgroen gaat over in de kleur van de bovenschedel	Bleek blauwgroen gaat over in de kleur van de bovenschedel	Zeegroen gaat over in de kleur van de bovenschedel
Bovenschedel en nek	Helder grasgroen	Groen met een bruine waas iets lichter dan kleur van bovenschedel	Bleek grasgroen	Bleek grasgroen met minimale grijze waas	Helder zeegroen
Wangen	Blauwgroen gaat over in de kleur van de nek	Groen met een bruine waas iets lichter dan kleur van bovenschedel	Bleek blauwgroen gaat over in de kleur van de nek	Bleek blauwgroen gaat over in de kleur van de nek	Zeegroen gaat over in de kleur van de nek
Keel	Grasgroen gaat over in de kleur van hals	Groen met een bruine waas gaat over in de kleur van hals	Bleek grasgroen gaat over in de kleur van hals	Bleek grasgroen gaat over in de kleur van hals	Zeegroen gaat over in de kleur van hals
Hals en borst	Grasgroen iets bleker dan de keel.	Groen met een bruine waas iets bleker dan de keel.	Bleek grasgroen iets lichter dan de keel.	Bleek grasgroen iets lichter dan de keel en minimale grijze waas.	Zeegroen iets bleker dan de keel.
Lichaam en vleugels					
Buik vanaf de lijn die loopt van vleugelbocht tot vleugelbocht	Diep geel met fijne zwarte golftekening	Diep geel met fijne bruine golftekening	Diep geel met fijne grijze golftekening	Diep geel met fijne beigegrijze golftekening	Licht geel met fijne zwarte golftekening
Flanken	Diep geel met zwarte fijne golftekening	Diep geel met bruine fijne golftekening	Diep geel met grijze fijne golftekening	Diep geel met beigegrijze fijne golftekening	Licht geel met zwarte fijne golftekening
Anaalstreek	Wit met beige gele waas	Wit met beige gele waas	Wit met beige gele waas	Wit met beige gele waas	Wit
Mantel vanaf een lijn ter hoogte van schouders	Donker zeegroen , iets gehamerd	Donker mosterdgroen , iets gehamerd	Bleek zeegroen , iets gehamerd	Bleek zeegroen met grijze waas , iets gehamerd	Donker zeegroen met blauwe waas , iets gehamerd
Onderrug en stuit	Donker rood	Donker rood	Donker rood	Donker rood	Licht rood
Vleugeldek	Donker blauwgroen iets gehamerd	Donker groen met een bruine waas iets lichter dan de kleur van de mantel iets gehamerd	Bleek blauwgroen iets gehamerd	Bleek blauwgroen met grijze waas iets gehamerd	Donker zeegroen iets gehamerd
Duimveren	Kobaltblauw	Donker zeegroen	Hemels blauw	Bleek hemels blauw	Kobaltblauw
Middelste vleugeldekveertjes ter hoogte van de duimveren	Geel	Geel	Geel	Geel	Licht geel
Rand vleugelbocht	Diep hemelsblauw overgaand in helder	Diep zeegroen overgaand in lichter	Bleek hemelsblauw overgaand in diep	Bleek hemelsblauw overgaand in	Diep hemelsblauw overgaand in helder

	kobaltblauw	zeegroen	hemelsblauw	hemelsblauw	kobaltblauw
Grote vleugelpennen	Donker grijs met een diep kobalt blauwe buitenvlag naarmate de vleugelpen kleiner wordt, wordt de buitenvlag meer blauwgroen van kleur	Bruin met een diep zeegroene buitenvlag.	Grijs met een diep blauwe buitenvlag naarmate de vleugelpen kleiner wordt, wordt de buitenvlag meer licht blauwgroen van kleur	Beige grijs met een blauwe buitenvlag naarmate de vleugelpen kleiner wordt, wordt de buitenvlag meer licht blauwgroen van kleur	Donker grijs met een diep kobalt blauwe buitenvlag naarmate de vleugelpen kleiner wordt, wordt de buitenvlag meer zeegroen van kleur
Binnenkant vleugels	Violet	Paars	Licht violet	Licht violet	Violet
Staat					
Bovenstaartdekveren	Helder grasgroen met zwarte schacht	Donker mosterdgroen met bruine schacht	Bleek zeegroen met grijze schacht	Bleek zeegroen met beigegrijze schacht	Helder zeegroen met zwarte schacht
Onderstaartdekveren	Bleekgeel	Bleekgeel	Bleekgeel	Bleekgeel	Wit
Bovenstaart	Grijsgroen met blauwe buitenvlag en zwarte punt Hoe kleiner de staartpen hoe groener de blauwe kleur wordt	Grijsgroen met zeegroene buitenvlag en bruine punt	Licht grijsgroen met hemels blauwe buitenvlag en grijze punt Hoe kleiner de staartpen hoe zeegroener de blauwe kleur wordt	Licht grijsgroen met licht hemels blauwe buitenvlag en beigegrijze punt Hoe kleiner de staartpen hoe licht zeegroener de blauwe kleur wordt	Grijsgroen met blauwe buitenvlag en zwarte punt Hoe kleiner de staartpen hoe zeegroener de blauwe kleur wordt
Onderstaart	Lichtgrijs met zwart punt die wordt gevormd door de zwarte kleur van de binnenzijde van de grootste staartpennen	Lichtbeige met bruine punt die wordt gevormd door de bruine kleur van de binnenzijde van de grootste staartpennen	Lichtgrijs met zwart punt die wordt gevormd door de zwarte kleur van de binnenzijde van de grootste staartpennen	Lichtgrijs met zwart punt die wordt gevormd door de zwarte kleur van de binnenzijde van de grootste staartpennen	Lichtgrijs met zwart punt die wordt gevormd door de zwarte kleur van de binnenzijde van de grootste staartpennen
Ogen	Donkerbruin en lichtere kleur is toegestaan	Donkerbruin en lichtere kleur is toegestaan	Donkerbruin en lichtere kleur is toegestaan	Donker rood	Donkerbruin en lichtere kleur is toegestaan
Hoorn					
Poten	Vleeskleurig	Vleeskleurig	Vleeskleurig	Vleeskleurig	Vleeskleurig
Nagels	Zwartgrijs	Bruin	Grijs	Beige grijs	Zwartgrijs
Snavel	Zwartgrijs	Bruin	Grijs	Beige grijs	Zwartgrijs

	Hemelsblauw	Ino	Opaline lichtgroen type 1	Opaline lichtgroen type 2
Roodrugparkiet wildkleur	Man	Man	Man	Man
Kop en Masker				
Voorhoofd	Blauw gaat over in de kleur van de bovenschedel	Geel gaat over in de kleur van de bovenschedel	Geel gaat over in de kleur van de bovenschedel	Geel gaat over in de kleur van de bovenschedel
Bovenschedel en nek	Blauw iets lichter dan de kleur van het voorhoofd	Geel gaat over in de kleur van de bovenschedel	Geel gaat over in de kleur van de wangen	Geel gaat over in de kleur van de wangen
Wangen	Blauw gaat over in de kleur van de nek	Geel gaat over in de kleur van de bovenschedel	Geel gaat over in de kleur van de bovenschedel	Geel gaat over in de kleur van de bovenschedel
Keel	Blauw gaat over in de kleur van hals	Diep geel	Diep geel	Diep geel
Hals en borst	Blauw iets bleker dan de keel.	Diep geel	Diep geel	Egaal donker rood
Buik vanaf de lijn die loopt van vleugelbocht of vleugelbocht	Helder wit met fijne zwarte golftekening	Diep geel	Diep geel	Egaal donker rood
Flanken	Helder wit met zwarte fijne golftekening	Diep geel	Diep geel	Egaal donker rood
Anaalstreek	Wit.	licht geel	licht geel	Egaal donker rood
Mantel vanaf een lijn ter hoogte van schouders	Blauw iets lichter dan de kleur van het voorhoofd	Diep geel	Egaal donker rood	Egaal donker rood

Onderrug en stuit	Helder wit	donker rood	Diep geel	Egaal donker rood
Vleugeldek	Donker blauw iets gehamerd	Diep geel iets lichter dan de kleur van de nek	Donker blauwgroen iets gehamerd ieder veer toont een diep gele zoom De kleine vleugel dek veer zijn diep geel	Donker blauwgroen iets gehamerd ieder veer toont een diep rode zoom De kleine vleugel dek veer zijn diep rood
Duimveren	Kobaltblauw	Wit met een beige waas	Bleek kobalt blauw	Bleek kobalt blauw
Middelste vleugeldekveertjes ter hoogte van de duimveren	Wit.	Diep geel	Geel	Diep rood
Rand vleugelbocht	Diep hemelsblauw overgaand in helder kobaltblauw	Wit met een beige waas	Diep hemelsblauw overgaand in helder kobaltblauw	Diep hemelsblauw overgaand in helder kobaltblauw
Grote vleugelpennen	Donker grijs met een diep kobalt blauwe buitenvlag	Wit met een beige waas	Donker grijs met een diep kobalt blauwe buitenvlag naarmate de vleugelpennen kleiner wordt ,wordt de buitenvlag meer blauwgroen van kleur De basis van de pennen is kleurloos waardoor de opaline tekening ontstaat	Donker grijs met een diep kobalt blauwe buitenvlag naarmate de vleugelpennen kleiner wordt ,wordt de buitenvlag meer blauwgroen van kleur De basis van de pennen is kleurloos waardoor de opaline tekening ontstaat
Binnenkant vleugels	Violet	Wit met een beige waas	Violet	Violet

Staart

Bovenstaartdekveren	Helder blauw met zwarte schacht	Geel	Diep geel voorzien van een minimale (zwarte)hamertekening	Diep rood voorzien van een minimale (zwarte)hamertekening
Onderstaartdekveren	Wit.	Bleek geel	Bleekgeel	Bleekgeel
Bovenstaart	Grijs met blauwe buitenvlag en zwarte punt	Wit met een beige waas richting schacht wordt deze beige waas meer geel van kleur	Grijsgroen met blauwe buitenvlag en zwarte punt Hoe kleiner de staartpen hoe groener de blauwe kleur wordt.	Grijsgroen met blauwe buitenvlag en zwarte punt Hoe kleiner de staartpen hoe groener de blauwe kleur wordt.
Onderstaart	Lichtgrijs met zwart punt die wordt gevormd door de zwarte kleur van de binnenzijde van de grootste staartpennen	Wit met een beige waas richting schacht wordt deze beige waas meer geel van kleur	Lichtgrijs met zwart punt die wordt gevormd door de zwarte kleur van de binnenzijde van de grootste staartpennen	Lichtgrijs met zwart punt die wordt gevormd door de zwarte kleur van de binnenzijde van de grootste staartpennen
Ogen	Donkerbruin en lichtere kleur is toegestaan	donker rood	Donkerbruin en lichtere kleur is toegestaan	Donkerbruin en lichtere kleur is toegestaan

Hoorn

Poten	Vleeskleurig	Vleeskleurig	Vleeskleurig	Vleeskleurig
Nagels	Zwartgrijs	Hoornkleurig	Zwartgrijs	Zwartgrijs
Snavel	Zwartgrijs	Hoornkleurig	Zwartgrijs	Zwartgrijs

Opaline Cinnamon
lichtgroen type 1

Opaline Pallid
lichtgroen type 1

Opaline Fallow
lichtgroen type 1

Opaline Hemelsblauw
type 1

Roodrugparkiet wildkleur	Man	Man	Man	Man
--------------------------	-----	-----	-----	-----

Kop en Masker

Voorhoofd	Geel gaat over in de kleur van de bovenschedel	Geel gaat over in de kleur van de bovenschedel	Geel gaat over in de kleur van de bovenschedel	Wit
Bovenschedel en nek	Geel gaat over in de kleur van de wangen	Geel gaat over in de kleur van de wangen	Geel gaat over in de kleur van de wangen	Wit
Wangen	Geel gaat over in de kleur van de bovenschedel	Geel gaat over in de kleur van de bovenschedel	Geel gaat over in de kleur van de bovenschedel	Wit

Keel	Diep geel	Diep geel	Diep geel	Wit
Hals en borst	Diep geel	Diep geel	Diep geel	Wit
Lichaam en vleugels				
Buik vanaf de lijn die loopt van vleugelbocht tot vleugelbocht	Diep geel	Diep geel	Diep geel	Helder wit met fijne zwarte golftekening
Flanken	Diep geel	Diep geel	Diep geel	Helder wit met zwarte fijne golftekening
Anaalstreek	licht geel	Wit met beige gele waas	Wit met beige gele waas	Wit
Mantel vanaf een lijn ter hoogte van schouders	Egaal donker rood	Egaal donker rood	Egaal donker rood	Blauw ieder veer toont een witte veerzoom en een grijze schacht
Onderrug en stuit	Diep geel	Diep geel	Diep geel	Helder wit
Vleugeldek	Donker groen met een bruine waas iets gehamerd ieder veer toont een diep gele zoom De kleine vleugel dek veer zijn diep geel	Bleek blauwgroen iets gehamerd ieder veer toont een diep gele zoom De kleine vleugel dek veer zijn diep geel	Bleek blauwgroen met grijze waas iets gehamerd ieder veer toont een diep gele zoom De kleine vleugel dek veer zijn diep geel	Donker blauwgroen iets gehamerd ieder veer toont een diep witte zoom De kleine vleugel dek veer zijn wit
Duimveren	Donker zeegroen	Hemels blauw	Bleek hemels blauw	Kobaltblauw
Middelste vleugeldekveer- tjes ter hoogte van de duimveren	Geel	Geel	Geel	Wit.
Rand vleugelbocht	Donker zeegroen	Bleek hemelsblauw overgaand in diep hemelsblauw	Bleek hemelsblauw overgaand in hemelsblauw	Diep hemelsblauw overgaand in helder kobaltblauw
Grote vleugelpennen	Bruine met diep zeegroene buitenvlag De basis van de pennen is kleurloos waardoor de opaline tekening ontstaat	Grijs met een diep blauwe buitenvlag naarmate de vleugelpen kleiner wordt, wordt de buitenvlag meer blauwgroen van kleur De basis van de pennen is kleurloos waardoor de opaline tekening ontstaat	Beige grijs met een diep blauwe buitenvlag naarmate de vleugelpen kleiner wordt, wordt de buitenvlag meer licht blauwgroen van kleur De basis van de pennen is kleurloos waardoor de opaline tekening ontstaat	Donker grijs met een diep kobalt blauwe buitenvlag De basis van de pennen is kleurloos waardoor de opaline tekening ontstaat
Binnenkant vleugels	Paars	Licht violet	Licht violet	Violet
Staat				
Bovenstaartdek- veren	Diep geel voorzien van een minimale (bruine)hamertekening	Diep geel voorzien van een minimale (zwarte)hamertekening	Diep geel voorzien van een minimale (beige grijze)hamertekening	bleek blauw voorzien van een minimale (zwarte)hamertekening ieder veer heeft een grijze schacht en een witte zoom
Onderstaartdek- veren	Bleekgeel	Bleekgeel	Bleekgeel	Wit
Bovenstaart	Grijsgroen met zeegroene buitenvlag en bruine punt	Licht grijsgroen met bleek blauwe buitenvlag en grijze punt Hoe kleiner de staartpen hoe zeegroener de blauwe kleur wordt.	Licht grijsgroen met licht hemelsblauwe buitenvlag en beigegrijze punt Hoe kleiner de staartpen hoe licht zeegroener de blauwe kleur wordt.	Grijs met blauwe buitenvlag en zwarte punt
Onderstaart	Licht beigebruin met bruine punt die wordt gevormd door de zwarte kleur van de binnenzijde van de grootste staartpennen	Lichtgrijs met zwart punt die wordt gevormd door de zwarte kleur van de binnenzijde van de grootste staartpennen	Lichtgrijs met zwart punt die wordt gevormd door de zwarte kleur van de binnenzijde van de grootste staartpennen	Lichtgrijs met zwart punt die wordt gevormd door de zwarte kleur van de binnenzijde van de grootste staartpennen
Ogen	Donkerbruin en lichtere kleur is toegestaan	Donkerbruin en lichtere kleur is toegestaan	Donker rood	Donkerbruin en lichtere kleur is toegestaan
Hoorn				
Poten	Vleeskleurig	Vleeskleurig	Vleeskleurig	Vleeskleurig
Nagels	Bruin	Grijs	Beige grijs	Zwartgrijs
Snavel	Bruin	Grijs	Beige grijs	Zwartgrijs

Roodrugparkiet wildkleur	Man	Man
Kop en Masker		
Voorhoofd	Geel gaat over in de kleur van de bovenschedel	Geel
Bovenschedel en nek	Geel gaat over in de kleur van de wangen	Rood, Het rood blijft vrij van de ogen De wenkbrauw is geel
Wangen	Geel gaat over in de kleur van de bovenschedel	Geel gaat over in de kleur van de bovenschedel
Keel	Diep geel	Diep geel
Hals en borst	Diep geel	Egaal donker rood
Lichaam en vleugels		
Buik vanaf de lijn die loopt van vleugelbocht tot vleugelbocht	Diep geel	Egaal donker rood
Flanken	Diep geel	Egaal donker rood
Anaalstreek	licht geel	Egaal donker rood
Mantel vanaf een lijn ter hoogte van schouders	Egaal donker rood	Egaal donker rood
Onderrug en stuit	Egaal donker rood	Egaal donker rood
Vleugeldek	Diep geel iets lichter dan de kleur van de nek	Egaal donker rood
Duimveren	Wit met een beige waas	Wit met een beige waas
Middelste vleugeldekveer- tjes ter hoogte van de duimveren	Diep geel	Diep rood
Rand vleugelbocht	Wit met een beige waas	Wit met een beige waas
Grote vleugelpennen	Wit met een beige waas	Wit met een beige waas
Binnenkant vleugels	Wit met een beige waas	Wit met een beige waas
Staart		
Bovenstaartdek- veren	Geel	Geel
Onderstaartdek- veren	Bleekgeel	Bleekgeel
Bovenstaart	Wit met een beige waas richting schacht wordt deze beige waas meer geel van kleur	Wit met een beige waas richting schacht wordt deze beige waas meer geel van kleur
Onderstaart	Wit met een beige waas richting schacht wordt deze beige waas meer geel van kleur	Wit met een beige waas richting schacht wordt deze beige waas meer geel van kleur
Ogen	donker rood	donker rood
Hoorn		
Poten	Vleeskleurig	Vleeskleurig
Nagels	Hoornkleurig	Hoornkleurig
Snavel	Hoornkleurig	Hoornkleurig

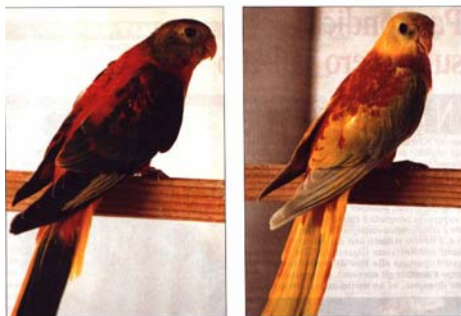
Roodrugparkiet wildkleur	Man	Man	Man	Man
Kop en Masker				
Voorhoofd	Licht blauw met beige waas gaat over in de kleur van de bovenschedel	Bleek geel gaat over in de kleur van de bovenschedel	Deze kleurslag is de combinatie van blauw en ino en wordt gezien de verwarring met	Dit is een bont mutatie die tevens de mannelijke dimorfistische kenmerken
Bovenschedel en nek	Licht blauw met beige waas iets lichter dan de kleur van het voorhoofd	Licht geel gaat over in de kleur van de wangen	overige psephotus soorten waar deze kleurslag theoretisch ook mogelijk is	opheft.
Wangen	Licht blauw met een beige waas gaat over in de kleur van de nek	Bleek geel gaat over in de kleur van de bovenschedel	gezien als minder gewenst	Moet nog beschreven worden
Keel	Lichtblauw met beige waas gaat over in de kleur van hals	Licht geel		
Hals en borst	Licht blauw met beige waas iets bleker dan de keel.	Licht geel		
Lichaam en vleugels				
Buik vanaf de lijn die loopt van vleugelbocht tot vleugelbocht	Helder wit met fijne zwarte beige bruine golftekening	Licht geel		
Flanken	Helder wit met beigebruine fijne golftekening	Licht geel		
Anaalstreek	Wit.	Wit met gele waas		
Mantel vanaf een lijn ter hoogte van schouders	Licht blauw met donker beige bruine waas iets lichter dan de kleur van het voorhoofd	Licht geel		
Onderrug en stuit	Helder wit	Licht rood		
Vleugeldek	Lichtblauw met beige bruine waas iets gehamerd	Licht geel iets lichter dan de kleur van de nek		
Duimveren	Kobaltblauw	Wit met een beige waas		
Middelste vleugeldekveertjes ter hoogte van de duimveren	Wit.	Licht geel		
Rand vleugelbocht	Diep zeegroen overgaand in lichter zeegroen	Wit met een beige waas		
Grote vleugelpennen	Bruin met een diep zeegroene buitenvlag.	Wit met een beige waas		
Binnenkant vleugels	Paars	Wit met een beige waas		
Staat				
Bovenstaartdekveren	Licht blauw met beige bruine waas en met bruine schacht	Licht geel		
Onderstaartdekveren	Wit.	Wit		
Bovenstaart	Beigebruin met blauwe buitenvlag en bruine punt	Wit met een beige waas richting schacht wordt deze beige waas meer geel van kleur		
Onderstaart	Lichtbeige met bruine punt die wordt gevormd door de bruine kleur van de binnenzijde van de grootste staartpennen	Wit met een beige waas richting schacht wordt deze beige waas meer geel van kleur		
Ogen	Donkerbruin en lichtere kleur is toegestaan	donker rood		
Hoorn				
Poten	Vleeskleurig	Vleeskleurig		
Nagels	Bruin	Hoornkleurig		
Snavel	Bruin	Hoornkleurig		

Poten	Lichtgroen
Roodrugparkiet wildkleur	Pop
Kop en Masker	
Voorhoofd	Grauwgroen iets lichter dan de bovenschedel en de nek
Bovenschedel en nek	Grauwgroen
	Grauwgroen iets lichter dan de bovenschedel en de nek

Bef	Vuil geel
Hals en borst	Vuil geel op de hals voorzien van een fijne zwarte golftekening
Lichaam en vleugels	
Buik vanaf de lijn die loopt van vleugelbocht tot vleugelbocht	Flets groengeel voorzien van donker grijze golfttekening
Flanken	Flets groengeel voorzien van donker grijze golfttekening
Anaalstreek	Wit met blauwgroene waas
Mantel vanaf een lijn ter hoogte van schouders	Grauwgroen
Onderrug en stuit	Donker groen
Vleugeldek	Grauwgroen iets gehamerd
Duimveren	Licht blauwgroen
Middelste vleugeldekveertjes ter hoogte van de duimveren	Nvt
Rand vleugelbocht	Grauwgroen iets lichter dan het vleugeldek
Grote vleugelpennen	Donker grijs met een diep kobalt blauwe buitenvlag naarmate de vleugelpen kleiner wordt, wordt de buitenvlag meer blauwgroen van kleur
Binnenkant vleugels	
Staart	
Bovenstaartdekveren	Groen
Onderstaartdekveren	Wit met blauwgroene waas
Bovenstaart	Grijsgroen met blauwe buitenvlag en zwarte punt Hoe kleiner de staartpen hoe groener de blauwe kleur wordt
Onderstaart	Lichtgrijs met zwart punt die wordt gevormd door de zwarte kleur van de binnenzijde van de grootste staartpennen
Ogen	Donkerbruin en lichtere kleur is toegestaan
Hoorn	
Poten	Vleeskleurig
Nagels	Zwartgrijs
Snavel	Zwartgrijs

b. opaline roodbuik turquoisine parkiet :

Het al dan niet tonen van rode schouderbalken bij de opaline roodbuik turquoisine parkiet zowel bij mannen als poppen.



Voor de verklaring hiervan wordt verwezen naar de uitwerking onder d.

De ontwikkeling van de opaline roodbuik turquoisine parkiet is nog volop gaande. Het niet meer tonen van de rode vleugelbalk is eigenlijk niet te verwachten / verklaren bij de opaline mutatie.

Wanneer vervolgens de roodbuik variëteit gekoppeld wordt aan de opaline mutatie zou het eigenlijk normaal zijn dat de rode vleugelbalk aanwezig is bij de man. Een toename van rood in het dek is zelfs te verwachten. In de komende periode lijkt het dan ook belangrijk, dat we de ontwikkeling

nauwkeurig volgen en proberen enige sturing te geven aan het al dan niet tonen van rood in de vleugelbalken bij de opaline roodbuik turquoisine parkiet. Wanneer we naar de ontwikkelingen in

bijvoorbeeld Italië kijken zien we dan ook dat een bijna “rood” uitzijnde turquosine parkiet in deze mutatie combinatie kleurslag ook bij ons niet lang op zich zal laten wachten. Het is aan te bevelen de liefhebbers op deze mogelijkheid tijdens de keuring te wijzen. Dit komt er op neer dat liefhebbers twee richtingen uit kunnen selecteren, een met veel en een zonder rood in de vleugels, het goed zijn dit te benoemen tijdens de keuring.



c. Het tonen van rood in de broek van de Swift parkiet:

Het tonen van rood in de broek van de swiftparkiet is niet abnormaal. Inmiddels is door een aantal liefhebbers op selectieve wijze een “roodbuik” Swift parkiet gekweekt. Hoewel in onze beschrijving in de broek geen rood gewenst is blijft het kweektechnisch dus wel degelijk aan de orde.

Het lijkt dan ook goed dat de wildvorm met rood in de broek gestraft blijft terwijl er ruimte wordt gegeven aan de ontwikkeling van een roodbuik versie. Door deze handelwijze blijven we selecteren op zuivere vogels en selectieve roodbuiken. Het tonen van een beetje rood is dus daarmee niet toegestaan.

d. Het tonen van rood in de schouders bij lutino roodrugparkieten.



De ino mutatie zorgt bij kromsnavel enkel voor het niet meer tot ontwikkeling komen van zwart eumelanine. Dus zowel veren, ogen als poten zijn vrij van zwart eumelanine.

Een zeer beperkte hoeveelheid bruin eumelanine, die nagenoeg iedere kromsnavel heeft, blijft wel zichtbaar. Dit resterende bruine eumelanine is bijvoorbeeld waar te nemen als bruine waas in de vleugelpennen bij de diverse, met name geslachtsgebonden, verervende ino mutaties

Wat betreft de (lut)ino roodrugparkiet zouden we dus een vogel mogen verwachten, die, wat rood carotenoïde betreft, niet anders van uiterlijk is dan de wildkleur, immers enkel het zwarte eumelanine komt niet meer tot ontwikkeling. Rode schouderbalken is dus eigenlijk niet wat we bij een (lut)ino roodrugparkiet

verwachten.

Anders is het indien de ino mutatie wordt gecombineerd met de opaline mutatie. Kenmerk van de opaline mutatie bij Australische kromsnavel, in het algemeen zijn er een x tal.

- De donsbevedering toont geen pigment meer en wordt eiwit.
- Vanaf de kop gezien heeft de opaline mutatie een pigment reductie in de basis van de veer. Het uiteinde van de veer is voorzien van pigment. Dit kenmerk is sterk variabel en gemakkelijk door selectie te beïnvloeden.
- Door de opaline mutatie wordt rood carotenoïde op plaatsen afgezet, waar het normaal niet te verwachten is.

Bij de opaline roodbuik parkiet is de tendens, dat de selecties momenteel in twee richtingen gaan. Kortweg kan gesteld worden dat de eerste selectie vorm een rood boven- en geel onderlichaam heeft terwijl de tweede vorm zowel in het boven als onder lichaam rood is.

Het goed zijn dit te benoemen tijdens de keuring.



e. Splendid parkiet zeegroen of geelborst.

Inmiddels zijn er ontwikkelingen gaande m.b.t. de naamgeving van de splendid parkiet zeegroen, althans zo kennen de meeste keurmeesters deze mutant.

Er zijn er onderzoeken gedaan en daaruit is gebleken, dat de naam zeegroen of turquoise eigenlijk niet juist is.

Gelet op het feit, een aantal kwekers de naamgeving van de halsbanden gaat volgen (een perfecte ontwikkeling), is het dus wel van belang dat we hier de verkeerde naamgeving gaan voorkomen. De zeegroene toont geen kwantitatieve reductie maar een kwalitatieve. De carotenoïde psitacine is van een andere structuur. Het gevolg is een gele borst in plaats van een verdund rode, zoals de zeegroene mutatie zou doen verwachten.

Ook de rug is niet zeegroen kleurig maar blijft groen, dus hierin wijzigt niets.

Zoals gemeld, is de zeegroene mutatie van de splendid dus fout benoemd.

Het is een mutatie zoals wij bevoorbeeld bij de bandvink geelband noemen. (Zo zijn er nog tal van voorbeelden). Een voorbeeld bij de Ag ros is de oranjemakser (hoewel de kwalitatieve mutatie een andere is dan bij de splendid).

Het kan dan ook zijn, dat de keurmeesters geconfronteerd gaan worden met de naamgeving geelborst, in plaats van zoals we gewend waren zeegroen of turquoise.

In voorkomende gevallen adviseert het bestuur van de KMV-TP de naam geelborst te gaan gebruiken, met de toevoeging tussen haakjes zeegroen of turquoise. Ook kan men de naam zeegroen gebruiken en tussen haakjes geelborst, met een korte verklaren tekst op het keurbriefje.

De vraag, die nu opkomt, is wat zijn de vogels met een oranje borst. Uit de kweek van J. Suikerbuik blijkt dat een homozygote blauwe splendid gepaard aan een homozygote geelborst, de min of meer zeegroene vogels geeft in een sterke variatiebreedte. De twee psitacinemutanten, blauw en geelborst gaan, indien enkel factorig, beide in een vogels aanwezig, elkaar ondersteunen en geven een intermediair uiterlijk. (Als vergelijking een enkelfactorige pastel gould man, welke ook nog eens witborst is, zal i.p.v. half opgebleekt ((pastel kleurig)) bijna geel ((overgoten)) zijn).

Er zijn dus splendids, die twee factorig blauw zijn en één factorig geelborst. Dit zijn blauwe, die het geelborst niet laten zien.

En er zijn twee factorige geelborsten, die één factorig blauw zijn. Dit zijn geelborsten met een zeer lichtrode aanslag in de borst en een iets lichter groen rugdek.

Er zou ook een echter ook een echte zeegroene mutatie bij de splendid parkiet zijn. Naar het bewijs hiervan wordt nog gezocht.